

# BANQUES

## Celles qui vous font gagner de l'argent et celles qui vous tondent

Les placements vendus par votre banquier suffisent-ils à éponger les frais qu'il prélève sur votre compte ? Réponse dans notre palmarès exclusif.

**C**en est bientôt fini d'une singulière exception. A compter de l'an prochain, les banquiers seront en effet tenus d'informer chaque client des frais qui lui seront prélevés suite à un incident de paiement, et ce, au moins quinze jours à l'avance. Alors que, jusqu'ici, ils demeuraient les seuls commerçants à encaisser leur dû... sans jamais en prévenir personne ! Cette mesure de transparence, adoptée dans le cadre de la loi bancaire votée en juillet dernier, ne sera pas de trop, à en croire la deuxième édition de notre palmarès exclusif, qui passe au crible l'offre de 110 établissements. Comme l'an passé, nous avons calculé, en fonction de votre profil, non seulement ce que votre banque vous a coûté en frais annuels de gestion de compte, mais aussi ce qu'elle vous a rapporté grâce à ses placements. Et le bilan est, il faut bien l'avouer, beaucoup plus mitigé qu'en 2012. Ainsi, les clients disposant de moins de 10 000 euros d'épargne en compte se retrouvent-ils dans le rouge dans plus de 90% des établissements. Mais la clientèle aisée peut elle aussi faire grise mine :

**La rentabilité d'un compte a reculé de 15 à 50% en à peine un an**

en un an, la rentabilité de son compte a en moyenne reculé de 15% (profil du retraité) à 50% (profil du chef d'entreprise).

Plusieurs causes à de telles contre-performances. La baisse du taux du Livret A, tout d'abord, qui n'a pas incité les banques à se montrer généreuses sur leur gamme de placements. C'est ainsi que les contrats d'assurance vie ont rapporté de 0,2 à 0,3 point de moins qu'en 2012, tandis que la rémunération des livrets d'épargne, elle, fondait d'au moins 0,25 point. Ce reflux a été accentué par l'alourdissement de la fiscalité du capital (nos calculs tiennent compte des seuls gains nets d'impôts). Les prélèvements sociaux sur les intérêts d'assurance vie comme de livrets se sont ainsi accrus de 2 points en un an, alors que les gains en Bourse sont ponctionnés, dans notre profil de chef d'entreprise, de 1,4 point supplémentaire. Pour ne rien arranger, comme vous le découvrirez dans ces pages, les banquiers ont aussi eu la main lourde sur leurs tarifs. Des frais de tenue de compte (+ 16,6% sur un an) à ceux facturés en cas de retrait aux distributeurs

Suite page 120 ►

### La méthode de l'enquête

Pour les sept types de clients analysés (de l'étudiant au chef d'entreprise, en passant par le cadre), nous avons d'abord établi, en collaboration avec le site comparatif Choisir-ma-banque.com, un profil de consommation des services au quotidien (carte bancaire utilisée, virements, incidents de paiement, opérations à l'étranger...). Nous avons ensuite défini un profil d'épargne (sommes placées sur les livrets, l'assurance vie, les Sicav...). Le résultat obtenu (lire le palmarès complet page 132) résulte de la différence, sur un an, entre les gains nets d'impôts tirés des placements et les coûts d'utilisation du compte courant, selon les tarifs en vigueur au 1<sup>er</sup> septembre 2013.

PHOTOS GETTY

## CAS N° 1 LE CADRE SUPÉRIEUR

**T**ir groupé des banques en ligne pour ce profil, même si des établissements comme BNP Paribas ou La Banque postale tiennent leur rang (solde annuel supérieur à 1700 euros). À l'inverse, les Caisses d'épargne ou les Banques populaires, aux assurances vie décevantes, se classent bonnes dernières.

**SON PROFIL** • 21300 euros placés sur un Livret A, 15000 euros sur le Livret B, 63700 euros sur l'assurance vie haut de gamme • Carte de paiement haut de gamme à débit différé • Gestion via Internet • 24 virements permanents et 6 occasionnels par an • 72 prélèvements par an issus d'organismes privés • 1 chèque de banque et 1 opposition sur chèque tous les 3 ans • 6 retraits déplacés par mois • 2500 euros de retraits et 3000 euros de paiements hors zone euro • 3 chèquiers envoyés en recommandé par an.

Banque	Coût annuel du compte	Gains tirés des placements	Solde annuel
<b>Les établissements les plus avantageux</b>			
<b>1. Fortuneo</b>	110 €	2 349 €	<b>2 239 €</b>
<b>2. Boursorama Banque</b>	109 €	2 238 €	<b>2 129 €</b>
<b>3. ING Direct</b>	125 €	2 207 €	<b>2 082 €</b>
<b>Les établissements passables</b>			
<b>44. Crédit du Nord</b>	418 €	2 067 €	<b>1 649 €</b>
<b>54. CIC</b>	388 €	1 995 €	<b>1 607 €</b>
<b>75. Bred</b>	368 €	1 896 €	<b>1 528 €</b>
<b>Les établissements à éviter</b>			
<b>108. Banque populaire Loire et Lyonnais</b>	309 €	1 680 €	<b>1 371 €</b>
<b>109. Banque populaire d'Alsace</b>	327 €	1 680 €	<b>1 353 €</b>
<b>110. Banque populaire Lorraine Champagne</b>	427 €	1 685 €	<b>1 258 €</b>

## CAS N° 2 LE RETRAITÉ

**C**e type de client, qui effectue ses opérations en agence, doit viser en priorité les établissements mutualistes ou BNP Paribas. Reste que cet épargnant très investi en assurance vie a perçu près de 300 euros de gains d'épargne en moins, tout en subissant la plus forte hausse de tarifs (+ 3,2% sur un an).

**SON PROFIL** • 21 300 euros placés sur un Livret A, 3 700 euros sur le Livret B, 35 000 euros sur l'assurance vie haut de gamme • Carte de paiement haut de gamme à débit différé • 12 virements permanents et 2 occasionnels par an (initiés au guichet) • 36 prélèvements par an issus d'organismes privés (initiés au guichet) • 1 chèque de banque tous les 10 ans • 1 opposition sur chèque tous les 3 ans • 4 retraits déplacés par mois • 1 opposition sur carte (pour perte) et 1 réédition du code secret de la carte par an • 2 chèquiers récupérés en agence.

Banque	Coût annuel du compte	Gains tirés des placements	Solde annuel
<b>Les établissements les plus avantageux</b>			
<b>1. Macif</b>	144 €	1 231 €	<b>1 087 €</b>
<b>2. BNP Paribas</b>	167 €	1 253 €	<b>1 086 €</b>
<b>3. Crédit coopératif</b>	154 €	1 224 €	<b>1 070 €</b>
<b>Les établissements passables</b>			
<b>45. Crédit agricole Nord-Est</b>	175 €	1 117 €	<b>942 €</b>
<b>48. HSBC</b>	165 €	1 104 €	<b>939 €</b>
<b>61. Banque populaire Val de France</b>	164 €	1 097 €	<b>933 €</b>
<b>Les établissements à éviter</b>			
<b>96. Barclays</b>	187 €	1 031 €	<b>844 €</b>
<b>97. Banque populaire d'Alsace</b>	199 €	1 022 €	<b>823 €</b>
<b>98. Banque populaire Lorraine Champagne</b>	212 €	1 024 €	<b>812 €</b>

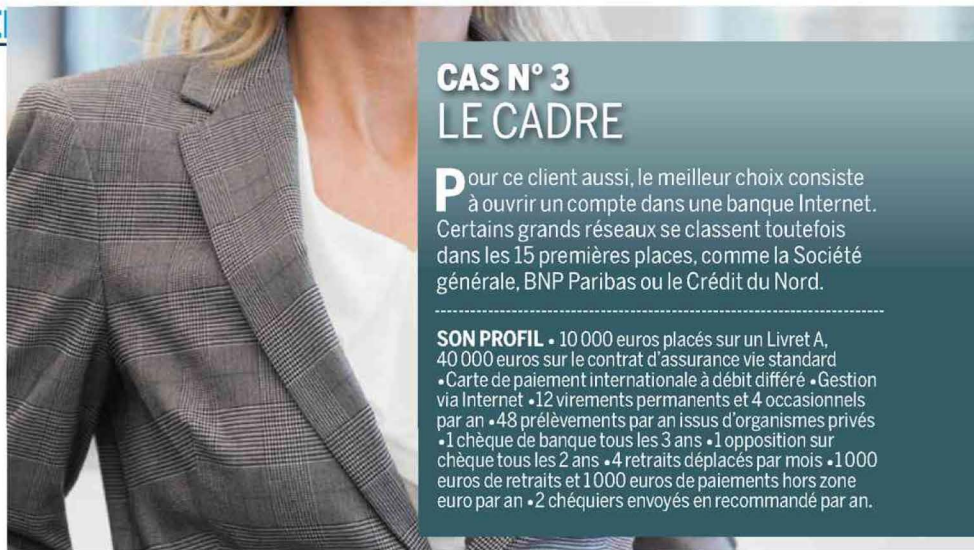


## Coût en hausse de 3,2% pour le retraité

► Suite de la page 118 de la concurrence (+ 8,9%), la surchauffe dépasse largement l'inflation. Résultat : le coût d'un compte n'a, selon les données compilées par le site Choisir-ma-banque.com, reculé que pour quelques clients (- 0,1% pour l'employé, - 3% pour l'étudiant). Mais s'est renchéri pour tous les autres, de 1,1% pour le cadre supérieur à 3,2% pour le retraité.

Moralité : plus que jamais, il est conseillé de faire jouer la concurrence, en visant en priorité les banques Internet. A une gamme de placements encore performants, les Boursorama Banque, Fortuneo ou ING associent des frais toujours plus serrés. Quant à la dernière venue, Hello bank!, même si elle doit consentir quelques efforts sur ce dernier chapitre, elle se classe déjà parmi les toutes meilleures. En fonction du profil, certaines banques de réseau ne sont toutefois pas à exclure : la Macif ou le Crédit coopératif pour les retraités, La Banque postale pour les employés, BNP Paribas pour les cadres sup. A l'inverse, comme en 2012, force est de constater que les réseaux mutualistes, dont les placements ont touché le fond cette année, squattent les derniers rangs... Vous êtes tenté? Consultez alors notre guide détaillé du changement de banque (lire page 130). Car, à ce moment-là aussi, les frais peuvent pleuvoir...

Julien Bouyssou, avec Charlotte Simoni et Laura Fort



### CAS N° 3 LE CADRE

Pour ce client aussi, le meilleur choix consiste à ouvrir un compte dans une banque Internet. Certains grands réseaux se classent toutefois dans les 15 premières places, comme la Société générale, BNP Paribas ou le Crédit du Nord.

**SON PROFIL** • 10 000 euros placés sur un Livret A, 40 000 euros sur le contrat d'assurance vie standard • Carte de paiement internationale à débit différé • Gestion via Internet • 12 virements permanents et 4 occasionnels par an • 48 prélèvements par an issus d'organismes privés • 1 chèque de banque tous les 3 ans • 1 opposition sur chèque tous les 2 ans • 4 retraits déplacés par mois • 1000 euros de retraits et 1000 euros de paiements hors zone euro par an • 2 chèquiers envoyés en recommandé par an.

### CAS N° 4 L'EMPLOYÉ

Avec une épargne rémunérée à seulement 1,25% sur le Livret A, l'employé se retrouve perdant dans 95% des établissements (jusqu'à 126 euros). Seules certaines banques en ligne et la Macif, aux frais serrés, lui font gagner de l'argent.

**SON PROFIL** • 6 000 euros sur le Livret A • Carte internationale à débit immédiat • Gestion Internet • 12 virements permanents et 4 occasionnels par an • 36 prélèvements par an issus d'organismes privés • 1 chèque de banque tous les 10 ans • 1 opposition sur chèque tous les 2 ans • 4 retraits déplacés par mois • 1 incident de paiement générant une intervention • 1 rejet de chèque de plus de 50 euros par an • Chéquiers récupérés en agence.

Banque	Coût annuel du compte	Gains tirés des placements	Solde annuel
<b>Les établissements les plus avantageux</b>			
1. Boursorama Banque	32 €	75 €	43 €
2. ING Direct	52 €	75 €	23 €
3. Fortuneo	52 €	75 €	23 €
<b>Les établissements passables</b>			
31. Société générale	121 €	75 €	- 46 €
41. LCL	128 €	75 €	- 53 €
72. Caisse d'épargne Nord France Europe	141 €	75 €	- 66 €
<b>Les établissements à éviter</b>			
108. Crédit agricole Sud Rhône-Alpes	185 €	75 €	- 110 €
109. Banque populaire du Sud	189 €	75 €	- 114 €
110. Banque populaire Massif central	201 €	75 €	- 126 €



### CAS N° 5 L'ÉTUDIANT

Ses frais bancaires ont beau avoir fondu de 3% cette année, cela n'a pas suffi à limiter les dégâts pour l'étudiant, qui ne dispose que d'un Livret jeune pour les amortir. Résultat : dans 90% des cas, son banquier lui fait perdre de l'argent.

**SON PROFIL** • 1 600 euros sur le Livret jeune • Carte de paiement à autorisation systématique • Gestion Internet • 12 virements permanents par an • 24 prélèvements par an issus d'organismes privés • 3 retraits déplacés par mois • Un rejet de prélèvement de plus de 20 euros tous les ans, générant un découvert • 1 incident générant une intervention de la banque • Chéquiers récupérés en agence.

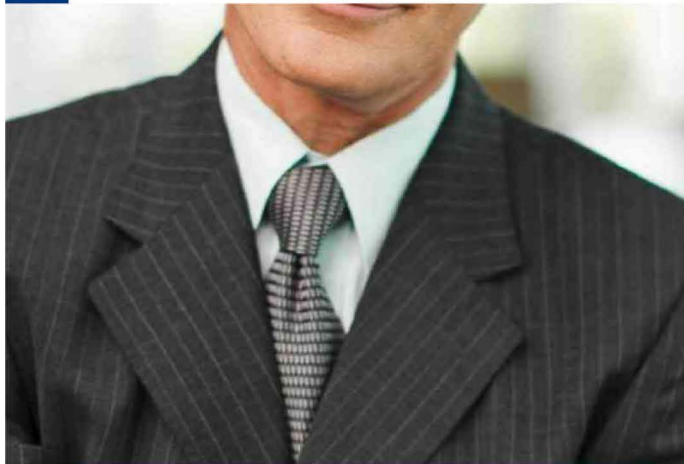
Banque	Coût annuel du compte	Gains tirés des placements	Solde annuel
<b>Les établissements les plus avantageux</b>			
<b>1. Fortuneo</b>	40 €	1342 €	<b>1302 €</b>
<b>2. Boursorama Banque</b>	40 €	1281 €	<b>1241 €</b>
<b>3. ING Direct</b>	50 €	1281 €	<b>1231 €</b>
<b>Les établissements passables</b>			
<b>34. Crédit mutuel Bretagne</b>	187 €	1105 €	<b>918 €</b>
<b>49. La Banque postale</b>	120 €	1021 €	<b>901 €</b>
<b>51. CIC</b>	207 €	1105 €	<b>898 €</b>
<b>Les établissements à éviter</b>			
<b>108. Caisse d'ép. Bourgogne Franche-Comté</b>	195 €	970 €	<b>775 €</b>
<b>109. Caisse d'ép. Lorraine Champ.-Ardenne</b>	213 €	970 €	<b>757 €</b>
<b>110. Banque populaire Lorraine Champagne</b>	214 €	970 €	<b>756 €</b>



Banque	Coût annuel du compte	Gains tirés des placements	Solde annuel
<b>Les établissements les plus avantageux</b>			
<b>1. Crédit agricole Franche-Comté</b>	32 €	44 €	<b>12 €</b>
<b>2. Caisse d'ép. Bretagne Pays de Loire</b>	34 €	44 €	<b>10 €</b>
<b>3. Caisse d'épargne Normandie</b>	35 €	44 €	<b>9 €</b>
<b>Les établissements passables</b>			
<b>39. La Banque postale</b>	54 €	36 €	<b>- 18 €</b>
<b>41. BNP Paribas</b>	63 €	44 €	<b>- 19 €</b>
<b>74. Banque populaire Val de France</b>	92 €	48 €	<b>- 44 €</b>
<b>Les établissements à éviter</b>			
<b>104. Crédit mutuel Massif central</b>	144 €	40 €	<b>- 104 €</b>
<b>105. Bred</b>	149 €	44 €	<b>- 105 €</b>
<b>106. Banque populaire Massif central</b>	159 €	48 €	<b>- 111 €</b>



# Les réseaux mutualistes sont souvent mal classés



## CAS N° 6 LE CHEF D'ENTREPRISE

Coup dur pour ce profil : les fonds boursiers ayant moins rapporté qu'en 2012, ses gains d'épargne ont fondu d'un tiers. HSBC doit d'ailleurs sa place sur le podium à son excellent fonds actions France. Quant aux Caisses d'épargne, comme l'an passé, elles sont abonnées aux derniers rangs.

**SON PROFIL** • 21 300 euros sur le Livret A, 6 000 euros sur le Livret B, 150 000 euros en assurance vie haut de gamme, 23 700 euros sur le meilleur fonds actions France • Carte de prestige • Gestion Internet • 24 virements permanents et 6 occasionnels par an • 60 prélèvements par an issus d'organismes privés • 2 chèques de banque et 1 opposition sur chèque tous les 3 ans • 6 retraits déplacés par mois • 3 500 euros de retraits et 5 000 euros de dépenses par an hors zone euro • 3 chèquiers envoyés en recommandé par an.

Banque	Coût annuel du compte	Gains tirés des placements	Solde annuel
<b>Les établissements les plus avantageux</b>			
1. Fortuneo	170 €	8 558 €	8 388 €
2. HSBC	588 €	7 908 €	7 320 €
3. Hello bank !	464 €	7 458 €	6 994 €
<b>Les établissements passables</b>			
36. Société générale	608 €	5 871 €	5 263 €
54. CIC	650 €	5 563 €	4 913 €
62. Banque populaire Val de France	578 €	5 327 €	4 749 €
<b>Les établissements à éviter</b>			
98. Caisse d'épargne Languedoc-Roussillon	680 €	4 885 €	4 205 €
99. Caisse d'ép. Lorraine Champagne-Ardenne	693 €	4 881 €	4 188 €
100. Caisse d'épargne Alsace	699 €	4 885 €	4 186 €

## CAS N° 7 LE COMMERÇANT

Alors que ses frais ont augmenté en moyenne de 1,6% sur un an, ses gains tirés de l'épargne ont, eux, fondu de 15 à 25%... Pour limiter la casse, mieux vaut que notre profil de commerçant vise les banques en ligne et évite les réseaux des Banques populaires ou des Caisses d'épargne.

**SON PROFIL** • 21 300 euros sur le Livret A, 8 700 euros sur le Livret B, 40 000 euros en assurance vie • Carte haut de gamme à débit immédiat • Gestion Internet • 12 virements permanents et 10 occasionnels par an • 60 prélèvements par an issus d'organismes privés • 1 chèque de banque tous les 5 ans • 1 opposition sur chèque tous les 2 ans • 6 retraits déplacés par mois • 600 euros de retraits et 100 euros de paiements par an hors zone euro • 2 chèquiers récupérés en agence.

Banque	Coût annuel du compte	Gains tirés des placements	Solde annuel
<b>Les établissements les plus avantageux</b>			
1. Fortuneo	32 €	1 567 €	1 535 €
2. Boursorama Banque	32 €	1 499 €	1 467 €
3. ING Direct	32 €	1 480 €	1 448 €
<b>Les établissements passables</b>			
41. HSBC	194 €	1 254 €	1 060 €
50. Crédit agricole Val de France	222 €	1 265 €	1 043 €
51. Groupama Banque	175 €	1 217 €	1 042 €
<b>Les établissements à éviter</b>			
108. Caisse d'épargne Languedoc-Roussillon	299 €	1 158 €	859 €
109. Caisse d'épargne Alsace	299 €	1 158 €	859 €
110. Caisse d'ép. Lorraine Champagne-Ardenne	295 €	1 151 €	856 €



PHOTOS GETTY



# ÉPARGNE Des rendements au plus bas, pour un choix de produits toujours restreint

La rémunération des placements a fondu de 0,2 à 0,5 point en un an. Tandis que les frais prélevés, eux, restent au plafond. Et cela dans (presque) toutes les banques.

**M**ais quelle mouche a bien pu piquer les Français? Depuis début 2013, ceux-ci ne cessent de garnir leurs comptes à vue, avec des dépôts en hausse de 7,6%, à 295 milliards d'euros fin juillet. Des comptes qui, rappelons-le, ne rapportent pas un centime! A leur décharge, il faut reconnaître que ces épargnants n'ont pas grand-chose d'autre à se mettre sous la dent: alors que le taux du Livret A est tombé à son plus bas, à 1,25%, la majorité des banques ne font plus d'efforts pour proposer des produits attractifs. Notre comparatif de l'offre disponible dans 110 d'entre elles confirme la tendance. Prenez les placements de trésorerie: alors que les livrets servaient encore au moins 1% brut en 2012, la barre est cette fois tombée à 0,5%. Quant aux rendements affichés par les comptes à terme, certains relèvent de l'aimable plaisanterie: 0,12% sur un an, ainsi, chez Boursorama. Certes, les taux d'intérêt à court terme, sur lesquels sont indexés ces produits, ont eux aussi fondu en un an. Reste que certaines banques arrivent encore à servir du 2%...

## ASSURANCE VIE

Banque (contrat)	Rendement 2012 (sur 3 ans) <sup>(1)</sup>	Frais d'entrée (de gestion annuelle)	Nombre de fonds disponibles <sup>(2)</sup>	L'avis de Capital
<b>Les trois meilleurs contrats</b>				
<b>Fortuneo</b> (Fortuneo Vie)	<b>3,60%</b> (11,90%)	0% (0,60%)	160	Excellent contrat, dont le fonds en euros distance désormais tous ses poursuivants.
<b>Boursorama Banque</b> (Boursorama Vie)	<b>3,42%</b> (11,67%)	0% (0,60%)	210	Un contrat évolutif, qui vient d'ajouter un second fonds en euros à sa déjà large palette.
<b>Monabanq</b> (Monabanq Vie Premium)	<b>3,42%</b> (11,67%)	0% (0,60%)	122	Un bon compromis entre rendement et large choix de fonds boursiers pour diversifier.
<b>Les trois pires contrats</b>				
<b>Banque populaire</b> (Fructi-Sélection Vie)	<b>2,50%</b> (8,32%)	4,50% (0,90%)	17	Un contrat si décevant que la banque a décidé d'en arrêter toute commercialisation.
<b>Caisse d'épargne</b> (Nuances 3D)	<b>2,50%</b> (8,55%)	5% (0,70%)	17	A fuir: ce contrat affiche un des pires rendements, pour des frais parmi les plus élevés.
<b>Groupama Banque</b> (Group. Modulation)	<b>2,50%</b> (9,11%)	3,80% (0,80%)	20	Grosse déception: avec 0,5 point de moins en un an, le fonds en euros s'est effondré.

(1) Rendement du fonds en euros, net de frais de gestion et avant prélèvements sociaux. (2) En plus du fonds en euros.

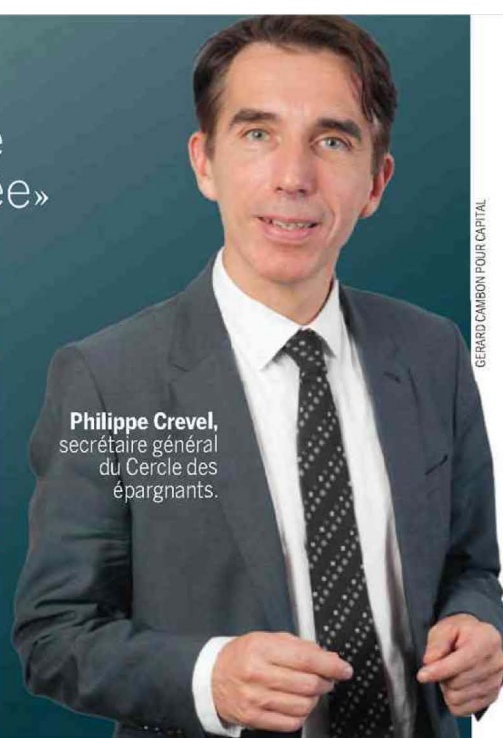
## LIVRETS

Banque (livret)	Taux brut (taux net <sup>(1)</sup> )	Plafond de dépôt	Dernière promotion	L'avis de Capital
<b>Les trois meilleurs</b>				
<b>Hello bank!</b> (compte épargne)	<b>2%</b> (1,21%)	illimité	3% brut pendant 3 mois <sup>(2)</sup>	Pour séduire, cette nouvelle venue sert un des meilleurs taux du marché, sans conditions ni plafond de dépôt.
<b>Banque pop. des Alpes</b> (Livret Alp'Industries)	<b>1,75%</b> (1,06%)	illimité	aucune	Conseillé pour les petits montants: le taux baisse à 1,25% au-delà de 50 000 euros et à 0,75% après 100 000 euros.
<b>Fortuneo</b> (Livret +)	<b>1,60%</b> (0,97%)	10 millions d'euros	4% brut pendant 3 mois <sup>(3)</sup>	Intéressant, à condition de bénéficier d'une des promotions régulières, réservées aux nouveaux clients.
<b>Les trois pires</b>				
<b>Allianz Banque</b> (Livret Allianz)	<b>0,50%</b> (0,30%)	1,5 million d'euros	4% brut pendant 2 mois <sup>(4)</sup>	A fuir: le livret est loin de couvrir l'inflation, même en tenant compte de la promotion pour les nouveaux clients.
<b>Banque pop. Rives de Paris</b> (compte sur livret)	<b>0,70%</b> (0,42%)	illimité	3,80% brut jusqu'à fin 2013 <sup>(3)</sup>	Maigre lot de consolation: une promotion alléchante, mais réservée aux seuls nouveaux versements.
<b>Bred</b> (compte sur livret)	<b>0,75%</b> (0,45%)	illimité	aucune	Décidément peu généreuse, la banque rémunère à peine mieux son livret dédié aux sociétaires, au taux de 0,80%.

(1) Taux en vigueur au 1<sup>er</sup> septembre 2013 après prélèvement forfaitaire libératoire de 39,5%, à condition d'avoir perçu moins de 2 000 euros d'intérêts dans l'année. (2) Dans la limite de 100 000 euros, à condition de détenir au moins 20 000 euros d'épargne et 5 000 euros de revenus mensuels domiciliés chez BNP Paribas. (3) Dans la limite de 100 000 euros. (4) Dans la limite de 75 000 euros.



« A cause des frais élevés, l'argent placé ne rapporte souvent rien la première année »



Philippe Crevel, secrétaire général du Cercle des épargnants.

## COMPTES À TERME (CAT)

Banque	Taux brut (taux net <sup>(1)</sup> )	Dépôt minimal	L'avis de Capital
<b>Les trois meilleurs comptes à terme sur un an</b>			
<b>Caisse d'épargne Rhône-Alpes</b>	<b>3%</b> (1,82%)	NC <sup>(2)</sup>	Avis aux clients : le compte à terme rapporte plus que l'assurance vie (2,5% en 2012).
<b>CIC</b>	<b>2,25%</b> (1,36%)	2 000 euros	Ce compte à terme très accessible constitue un bon complément au Livret A et au LDD.
<b>Banque pop. Bourgogne Franche-Comté</b>	<b>2%</b> (1,21%)	5 000 euros	A préférer au compte sur livret de la même banque, rémunéré seulement 0,75% brut.
<b>Les trois pires comptes à terme sur un an</b>			
<b>Boursorama</b>	<b>0,12%</b> (0,07%)	5 000 euros	A éviter : alors que le ticket d'entrée est élevé, le taux proposé est ridiculement bas.
<b>Banque populaire Rives de Paris</b>	<b>0,29%</b> (0,18%)	1 500 euros	Ce CAT ne protège pas de l'inflation, qui évolue trois fois plus rapidement (0,9% sur un an).
<b>Banque populaire Loire et Lyonnais</b>	<b>0,42%</b> (0,25%)	1 500 euros	La banque, dont le livret ne sert que 0,75%, est encore moins généreuse avec son CAT.

(1) Taux en vigueur au 1.9.2013, après prélèvement forfaitaire libératoire de 39,5%, à condition d'avoir perçu moins de 2 000 euros d'intérêts dans l'année. (2) Non communiqué.

## FONDS À FORMULE

Banque (nom du fonds)	Performance annuelle	Perf. globale <sup>(1)</sup> (durée de blocage)	Frais d'entrée (de gestion)	L'avis de Capital
<b>Les trois meilleurs produits arrivés à échéance en 2013</b>				
<b>Crédit mutuel <sup>(2)</sup></b> (Autofocus 2)	<b>7,82%</b>	27% (3 ans)	NC <sup>(3)</sup> (3,5%)	Un gain plus qu'honorable, obtenu en contrepartie d'un blocage limité des fonds.
<b>Société générale</b> (SG Objectif 2 Plus)	<b>7%</b>	7% (1 an)	1% (2,5%)	Prévu au départ pour six ans, ce fonds a réussi à délivrer un gain plus rapidement.
<b>BNP Paribas</b> (Euro-millésime Juin 2015)	<b>6,69%</b>	7% (1 an)	1,5% (1,5%)	Bien conçue, la formule a permis de ne bloquer l'épargne que pendant un an.
<b>Les trois pires produits arrivés à échéance en 2013</b>				
<b>BPE</b> (Digitéo 2013)	<b>0%</b>	0% (6 ans)	2% (2%)	Mauvaise pioche : à cause des frais d'entrée, l'épargnant aura perdu de l'argent...
<b>Crédit du Nord</b> (Antarius Quatre Etoiles)	<b>0,75%</b>	6,18% (8 ans)	2,5% (1,24%)	Malgré les huit années de blocage, ce fonds n'aura pas fait mieux que le Livret A.
<b>Banque pop.</b> (Océis 2005 Printemps)	<b>2,11%</b>	18,19% (8 ans)	4% (2%)	Un rendement faible au vu de la très longue durée de blocage des fonds exigée.

(1) Hors frais d'entrée. (2) Crédit mutuel de Bretagne, du Massif central et du Sud-Ouest. (3) Non communiqué.

## FONDS INVESTIS EN BOURSE

Banque	Performance sur 3 ans (nom du fonds)	Offre totale de fonds (dont éligibles au PEA)	L'avis de Capital
<b>Les trois meilleurs fonds actions France sur 3 ans <sup>(1)</sup></b>			
<b>Fortuneo</b>	<b>+ 70,48%</b> (HSBC Small Cap France)	1 216 (354)	La plus large gamme de fonds, ouverte aux produits des banques concurrentes.
<b>Monabanq</b>	<b>+ 70,48%</b> (HSBC Small Cap France)	Plus de 300 (NC)	Une bonne sélection de fonds, même si les frais d'entrée restent élevés.
<b>HSBC</b>	<b>+ 70,48%</b> (HSBC Small Cap France)	75 (21)	Bonne performance pour cette banque de réseau, qui propose une large gamme.
<b>Les trois pires fonds actions France sur 3 ans <sup>(1)</sup></b>			
<b>Caisse d'épargne</b>	<b>+ 19,97%</b> (Ecoreuil Investissements)	11 (8)	Décevant : le fonds France est à la peine, et le choix de produits des plus restreints.
<b>La Banque postale</b>	<b>+ 22,19%</b> (LBPAM Actions France)	30 (19)	Une gamme de fonds équilibrée. Dommage que le fonds France soit en retrait.
<b>Crédit mut. Bretagne, Massif cent., Sud-O.</b>	<b>+ 22,31%</b> (Federal Indiciel France)	19 (13)	Peu probant : le meilleur fonds France est celui qui se contente de suivre le CAC 40 !

(1) Classement établi à partir de la performance du meilleur fonds France et de la largeur de gamme des fonds à tarifs négociés. Au 1.9.2013.

Du côté de l'assurance vie, la cote d'alerte est dépassée dans nombre d'établissements, où la rémunération a parfois fondu de 0,5 point en un an. « C'est bien simple, en tenant compte des frais d'entrée, il faut attendre la deuxième année pour commencer à gagner de l'argent », résume Philippe Crevel, secrétaire général du Cercle des épargnants. Quand ce n'est pas la troisième, avec des contrats comme Nuances 3D à la Caisse d'épargne ou Fructi-Sélection Vie aux Banques populaires, qui facturent entre 4,5 et 5% à l'entrée pour ne servir que... 2,5%.

Et si encore, en échange de ces frais au plafond, le service était à la hauteur. Mais la plupart des banques cantonnent toujours leur offre aux produits maison. Dommage, notamment pour ceux qui visent la Bourse, seul placement ayant payé depuis trois ans. C'est ainsi que, pour garnir leur assurance vie ou leur PEA, les clients des Caisses d'épargne et de la Banque postale doivent se contenter d'une poignée de fonds spécialisés sur la France, dont le meilleur a gagné 20% en trois ans. Alors que ceux des banques en ligne ont accès à plusieurs dizaines, parmi lesquels les plus performants ont rapporté jusqu'à trois fois plus.

Laura Fort ●



# TARIFS Des hausses bien

Malgré la pression du gouvernement, le coût d'un compte s'est à nouveau alourdi. Sauf dans les banques en ligne, où la gratuité reste de mise. Etat des lieux.

**L**'accalmie aura été de courte durée. Alors que l'an passé les banquiers avaient modéré leurs prétentions tarifaires (+1,2% de hausse moyenne), notre nouveau comparatif, établi en exclusivité par le site Choisir-ma-banque.com auprès de 110 établissements, montre qu'ils ont repris leurs mauvaises habitudes. C'est ainsi qu'ils facturent 37,35 euros en moyenne leur carte de paiement internationale à débit immédiat, un tarif en hausse de 3,5% sur un an. Ou qu'ils prélèvent aux étourdis demandant la réédition du code de leur carte pas moins de 8,30 euros, un coût en augmentation de 2,95%. Sans parler de leur facture en cas de retrait aux distributeurs de la concurrence (les «retraits déplacés»), qui a carrément explosé de 8,86%. Comme toujours d'ailleurs, ces pratiques se font dans la plus joyeuse pagaille, parfois au sein d'une seule et même enseigne. Ainsi, quand le Crédit mutuel Midi Atlantique décide d'augmenter de 3,5% le coût de réédition du code de la carte, celui d'Anjou l'abaisse de 12,6%. Le Crédit agricole Corse, de son côté, allège de 20,5% le coût d'une opposition sur chèque, tandis que son voisin de Provence Côte d'Azur l'augmente de 4,4%...

Au final, le coût pour le client s'est alourdi de 1,7%, près de deux fois le niveau actuel d'inflation. «Au vu de l'inventaire tarifaire des établissements, il faudra bientôt payer pour dire bonjour à son banquier», résume Reine-Claude Mader, présidente de l'association de consommateurs CLCV. On n'en est pas si loin, à en juger par les

quelque 300 lignes que comptent désormais les brochures tarifaires, contre une centaine auparavant. Parmi les dernières innovations recensées : facturer des frais annuels de tenue de compte, c'est-à-dire le simple fait d'être client ! Pour faire passer la pilule (ce tarif s'affiche tout de même en hausse de 16,6% sur un an), les banquiers s'y prennent le plus souvent en deux fois : ils commencent par faire apparaître le service sur leurs plaquettes, en le mentionnant comme gratuit. Avant, un à deux ans plus tard, de le basculer en payant ! Cette année, les caisses du Crédit agricole se sont apparemment passés le mot, puisque près d'un quart d'entre elles (à l'image de celles du Finistère, du Morbihan, ou encore de Toulouse et du Midi toulousain) se sont mises à le facturer, parfois jusqu'à 30 euros d'un coup.

## Les tenues de compte sans frais ont reculé de près de 20% en deux ans

A ce petit jeu, le nombre d'établissements le proposant gratuitement a fondu de près de 20% en deux ans, selon l'Observatoire des tarifs bancaires. Des baisses ? Il y en a, bien sûr, mais presque toujours concédées sous la pression des pouvoirs publics. Prenez les commissions d'intervention, ces frais prélevés à chaque incident de paiement, en recul de 0,9% sur un an. Honorable, sauf que cette prestation figure depuis 2011 sur la liste des dix services de base obligatoirement affichés en tête des brochures tarifaires, et donc ultrasurveillés... Et qu'elle est en passe d'être

Suite page 128 ►

### CARTE HAUT DE GAMME À DÉBIT DIFFÉRÉ\*

Les plus fortes hausses sur un an (coût)		Les plus fortes baisses sur un an (coût)	
Crédit mut. Loire-Atl. Centre Ouest	+ 13,7% (125 euros)	Banque pop. Massif central	- 37,3% (81,50 euros)
Caisse d'épargne Prov. Alpes Corse	+ 11,2% (129 euros)	Crédit agricole Languedoc	- 11,4% (115 euros)
Crédit agricole Centre France	+ 9,4% (93 euros)	Crédit agr. Sud-Méditerranée	- 9,1% (120 euros)
La moyenne nationale : + 1,3% (121,44 euros)			

Le coût de cette carte, détenue par 7 millions de clients, ne cesse de grimper (+4% entre 2010 et 2013). Parmi les banques les plus gourmandes, le Crédit du Nord et la Société générale, qui la facturent respectivement 136 et 134 euros, quand Boursorama, Fortuneo, ING Direct ou Hello bank ! la proposent gratuitement.

\* Carte Visa Premier ou Gold MasterCard.

### CARTE INTERNATIONALE À DÉBIT IMMÉDIAT

Les plus fortes hausses sur un an (coût)		Les plus faibles évolutions sur un an (coût)	
Crédit coopératif, MonCréditCoop.	+ 42,3% (37 euros)	Caisse d'épargne Nord France Eur.	- 4% (35,70 euros)
Crédit mutuel Anjou	+ 13,4% (36,5 euros)	Macif, LCL (et 24 autres banques)	0% (0 à 40 euros)
Caisse d'épargne Prov. Alpes Corse	+ 12,8% (37,8 euros)	Crédit agricole Val de France	+ 1,1% (37 euros)
La moyenne nationale : + 3,5% (37,35 euros)			

Forte surchauffe pour cette carte ultrarépandue, que 83 de nos 110 établissements vendent plus cher que l'an passé. Le Crédit mutuel s'est montré le plus gourmand, avec des hausses souvent supérieures à 4%, suivi par les Caisses d'épargne (à l'exception de celle de Nord France Europe, la seule à avoir abaissé son tarif).

### RETRAIT AUX DISTRIBUTEURS CONCURRENTS\*

Les plus fortes hausses sur un an (coût)		Les plus fortes baisses sur un an (coût)	
Caisse d'épargne Alsace	+ 300% (0,80 euro)	HSBC (et 2 autres banques)	- 100% (0 euro)
Crédit mutuel Sud-Ouest	+ 200% (0,60 euro)	Créd. mut. Loire-Atl. Centre Ouest	- 50% (0,20 euro)
BNP Paribas (et 6 autres banques)	+ 100% (20 à 40 cts)	Crédit agricole Finistère	- 16% (0,17 euro)
La moyenne nationale : + 8,9% (0,22 euro)			

Les banques excellent dans l'art d'augmenter en douce ce tarif. Il leur suffit, comme l'a fait la Banque populaire du Sud, d'abaisser le coût de chaque retrait (-10 centimes dans notre cas), tout en limitant le nombre de retraits gratuits dans le mois (de 4 à 3 ici). A ce petit jeu, la hausse globale atteint 30% depuis 2010 !

\* Tarif moyen, à raison de cinq retraits par mois aux distributeurs concurrents.





# cachées pour nombre de services

## FRAIS ANNUELS DE TENUE DE COMPTE

Les plus fortes hausses sur un an (coût)		Les plus fortes baisses sur un an (coût)	
Crédit agricole Côtes-d'Armor <sup>(1)</sup>	<b>+ 100%</b> (30 euros)	Caisse d'ép. Auvergne Limousin	<b>- 100%</b> (0 euro)
Cr. agr. Toulouse et Midi toulous.	<b>+ 100%</b> (15 euros)	Caisse d'épargne Midi-Pyrénées	<b>- 0,2%</b> (12,46 euros)

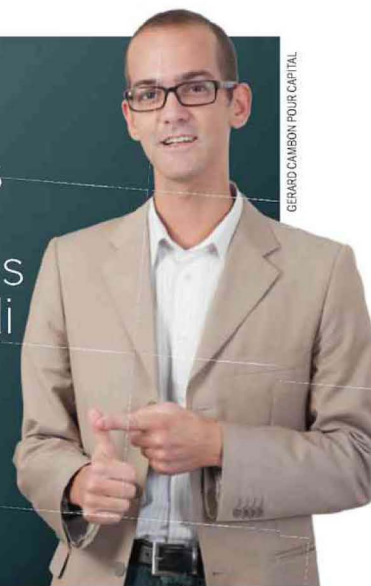
La moyenne nationale : + 16,6% (12,26 euros)

Le nombre d'établissements qui facturent ce service indispensable a grimpé de 23% cette année, pour un total de 59. Certaines caisses du Crédit agricole (Finistère, Morbihan, etc.), à la main particulièrement lourde, l'ont ainsi fait passer directement de 0 à... 30 euros par an. Du côté des Banques populaires, il faut plutôt déboursier entre 12 et 24 euros annuels. La palme revenant au Crédit coopératif et à sa filiale en ligne MonCréditCoopératif coop, qui prélèvent pas moins de 51,60 euros (+ 4,88% sur un an).

(1) Ainsi que Crédit agricole Finistère, Ille-et-Vilaine, Morbihan.

« En quelques années, le nombre de lignes tarifaires a bondi à près de 300 ! »

**Maxime Chipoy,**  
chargé de mission  
à l'UFC-Que choisir.



GERARD CAMBON POUR CAPITAL



# Les frais seront désormais limités à 8 euros en cas d'incident de paiement

► Suite de la page 126

plafonnée par la nouvelle loi bancaire, votée en juillet dernier. Et encore, les députés n'ont pas été très exigeants : alors qu'elles s'élèvent en moyenne à 8,31 euros, ces commissions ne pourront désormais excéder... 8 euros, avec un maximum de 80 euros par mois. Seule la clientèle fragile sera un peu mieux lotie, avec des frais limités à 4 euros par opération, pour un plafond mensuel de 20 euros. « Il y a fort à parier que les rares établissements jusqu'ici raisonnables seront tentés de s'aligner sur ces plafonds », déplore Maxime Chipoy, chargé de mission à l'UFC-Que choisir.

En attendant, pour limiter l'addition, pas d'autre choix que de faire jouer la concurrence, en visant les banques en ligne. Celles-ci ne cessent de gagner des parts de marché (60 000 nouveaux comptes rien qu'en

2012 pour Boursorama, ou 6 000 clients pour Hello bank!, la filiale Internet de BNP Paribas lancée en juin dernier). Avec toujours la même promesse : la gratuité d'un maximum de services, y compris de la carte de paiement. Sachez toutefois que les critères de sélection pour en bénéficier sont stricts. Il faut ainsi gagner au moins 1 200 euros net par mois chez Boursorama, voire 1 500 euros chez Fortuneo (ou alors, dans chacune des deux banques, transférer pour au moins 5 000 euros d'épargne). Et pas question de sortir des clous : ING a ainsi créé fin août des frais de 15 euros par trimestre pour ceux de ses clients ne respectant pas les conditions de gratuité (un virement mensuel d'au moins 750 euros sur le compte). Comme quoi, même le gratuit peut coûter cher!

Charlotte Simoni

## REFABRICATION DE LA CARTE

Les plus fortes hausses sur un an (coût)		Les plus fortes baisses sur un an (coût)	
Banq. pop. Aquit. Centre Atlantique	+ 100% (10 euros)	Boursorama Banque	- 100% (0 euro)
Crédit mutuel Anjou	+ 28% (12,4 euros)	Banque popul. Côte d'Azur	- 31,6% (6,50 euros)
Caisse d'épargne Prov. Alpes Corse	+ 26,3% (12 euros)	Cr. mut. Massif centr., Bretagne	- 1,5% (10 euros)
La moyenne nationale : + 2,2% (9,32 euros)			

Après le recul de 2012 (-11,6%), ce tarif repart à la hausse. Avec des écarts entre banques toujours aussi incompréhensibles : alors que la Caisse d'épargne d'Alsace facture ce service 35,60 euros, la Banque populaire d'Alsace l'offre. Quant au Crédit agricole Alsace Vosges, il l'affiche à 11,20 euros. Cherchez l'erreur...

## OPPOSITION SUR CHÈQUE

Les plus fortes hausses sur un an (coût)		Les plus fortes baisses sur un an (coût)	
La Net Agence	+ 28% (16 euros)	Banq. pop. Aquit. Centre Atlantique	- 44,3% (8 euros)
BNP Paribas	+ 23,1% (16 euros)	Crédit coop., MonCréditCoop.	- 26,5% (12,50 euros)
Banque pop. provençale et corse	+ 16,8% (16 euros)	Crédit agr. Charente Périgord	- 25,7% (13 euros)
La moyenne nationale : + 0,10% (13,61 euros)			

Ce tarif, parmi les moins inflationnistes, est cette année resté inchangé dans 60 banques, parmi lesquelles LCL, la Société générale ou La Banque postale. Seule grande enseignes à taper fort : BNP Paribas, qui l'a fait passer de 12 à 16 euros en trois ans. La plupart des banques en ligne, elles, le proposent gratuitement.

## BOUQUETS DE SERVICES : ILS ENTRAÎNENT PRESQUE TOUJOURS UN SURCÔÛT

Banque (nom du forfait)	Tarif annuel (1)	Profils y trouvant intérêt (2) (économie réalisée/an)	L'avis de Capital
Banque pop. Val de France (Équipage 2)	78,12 euros	Étudiant (0,50 euro)	Ce bouquet incluant une hot line juridique est une mauvaise affaire (jusqu'à 33% de surcoût pour le cadre).
BNP Paribas (Esprit libre Référence)	73,80 euros	Étudiant (3,80 euros)	Les deux chèques de banque inclus d'office alourdissent inutilement le coût de ce forfait de services.
Caisse d'épargne IDF (Bouquet Liberté)	83,40 euros	Aucun	Même s'il donne accès au service de rémunération du compte (0,10%/an), ce bouquet n'est pas intéressant.
CIC (Contrat personnel)	86,40 euros	Tous (jusqu'à 87 euros pour le chef d'entreprise)	La gestion via Internet se payant sinon au prix fort (34,80 euros/an), souscrire un forfait est ici conseillé.
Crédit agricole IDF (Le Compte à composer)	62 euros	Aucun	Un forfait à composer soi-même, mais qui n'inclut pas la carte de paiement et se révèle toujours plus coûteux.
Crédit du Nord (Norplus Option Visa)	102 euros	Aucun	Assurance moyens de paiement, location de coffre-fort : les services inutiles alourdissent le coût de 8 à 37%.
Crédit mutuel IDF (Eurocompte confort)	138,60 euros	Étudiant (24 euros)	Le forfait le plus cher, déconseillé pour presque tous les profils (même s'il comprend les oppositions sur chèque).
HSBC (Hexagone)	97,20 euros	Aucun	A cause de services accessoires (alertes SMS, etc.), le surcoût à l'usage atteint jusqu'à 50% (pour l'employé).
La Banque postale (Formule de compte)	61 euros	Étudiant (8,30 euros)	Si le bouquet inclut les frais de tenue de compte, il coûte en moyenne une vingtaine d'euros en plus par an.
Société générale (Jazz)	94,80 euros	Quatre profils (3) (de 8 à 122 euros)	L'option internationale (dès 3 euros par mois) permet d'économiser sur les opérations réalisées à l'étranger.

Peut mieux faire ! C'est le bilan 2013 des packages, ces bouquets de services que les banques proposent souvent d'office à leurs clients. Leur coût d'utilisation est en effet globalement en recul sur un an, preuve qu'elles les adaptent peu à peu aux usages. Mais ils coûtent encore de 10 à 25% plus cher qu'une utilisation « à la carte ». Seuls les étudiants peuvent y trouver un intérêt, et les voyageurs dans certains cas (Société générale, notamment), grâce aux rabais consentis sur les opérations à l'étranger.

(1) Incluant une carte internationale à débit immédiat.  
 (2) Lire p. 118 le détail de nos profils. (3) Étudiant, cadre, cadre sup, chef d'entreprise.



# Classement général : 110

Selon votre profil, nous avons calculé le bilan précis de ce que votre banque vous coûte et ce qu'elle vous rapporte grâce à ses placements. Une enquête exceptionnelle.

**U**ne perte de 126 euros pour l'employé client de la Banque populaire du Massif central, contre un gain de 8388 euros pour le chef d'entreprise ayant ses comptes chez Fortuneo, voilà les deux extrêmes de l'édition 2013 de notre palmarès des banques, qui calcule la différence entre ce qu'elles vous rapportent grâce à leurs placements et ce qu'elles vous coûtent en frais de compte. Moralité: il y a gros à gagner à faire jouer la concurrence,

passer du pire au meilleur des établissements faisant gagner de 33% (pour le retraité) à 100% d'argent en plus (pour le chef d'entreprise). Aucune banque ne convient toutefois à tous les profils. BNP Paribas chouchoute ainsi tout particulièrement les cadres, un peu moins les étudiants. La Banque postale n'assaisonne pas trop les employés, mais se montre moins tendre avec les commerçants. Et si le cadre sup se voit dérouler le tapis rouge dans les banques en ligne, l'étudiant y trouve souvent porte close...

## NOTRE MÉTHODE DE CALCUL

**P**our bâtir ce palmarès exclusif, nous avons calculé ce que rapporte l'épargne sur un an, en tenant compte du taux au 1<sup>er</sup> septembre 2013 pour le Livret B, du rendement 2012 en assurance vie (contrat standard et haut de gamme) et du gain annualisé depuis trois ans du meilleur fonds actions France. Le tout, net d'impôts. Nous avons ensuite calculé le coût annuel du compte, avant de le soustraire des profits tirés des placements. Il en résulte un gain total ou une perte.

Gain ou perte sur un an, une fois le coût d'utilisation déduit des profits tirés de l'épargne.

	Commerçant	Cadre supérieur
10°	<b>1168 €</b> (207 €)	22° <b>1683 €</b> (359 €)
56°	<b>1037 €</b> (168 €)	85° <b>1496 €</b> (269 €)

Coût annuel d'utilisation des services liés au compte courant de la banque.

Rang occupé dans le classement, sur 110 établissements.

## CE QUE RAPPORTE OU COÛTE UN COMPTE POUR SEPT CLIENTS TYPES

Banque	Etudiant	Employé	Cadre	Commerçant	Cadre supérieur	Chef d'entreprise	Retraité
Agence directe	16° <b>-4 €</b> (60 €)	30° <b>-46 €</b> (121€)	9° <b>996 €</b> (153 €)	10° <b>1168 €</b> (207 €)	22° <b>1683 €</b> (359 €)	35° <b>5 263 €</b> (608 €)	- NP <sup>(3)</sup>
Allianz Banque	- NP <sup>(1)</sup>	10° <b>-29 €</b> (104 €)	24° <b>938 €</b> (99 €)	56° <b>1037 €</b> (168 €)	85° <b>1496 €</b> (269 €)	41° <b>5 220 €</b> (468 €)	- NP <sup>(3)</sup>
Axa Banque	20° <b>-6 €</b> (58 €)	6° <b>-10 €</b> (85 €)	11° <b>994 €</b> (111 €)	16° <b>1122 €</b> (177 €)	36° <b>1664 €</b> (254 €)	- NP <sup>(2)</sup>	- NP <sup>(3)</sup>
Banque pop. Aquitaine Centre Atlant.	59° <b>-33 €</b> (85 €)	9° <b>-29 €</b> (104 €)	26° <b>928 €</b> (127 €)	28° <b>1072 €</b> (177 €)	74° <b>1531 €</b> (306 €)	59° <b>4 776 €</b> (560 €)	65° <b>930 €</b> (172 €)
Banque populaire Atlantique	86° <b>-61 €</b> (113 €)	55° <b>-59 €</b> (134 €)	33° <b>920 €</b> (135 €)	33° <b>1066 €</b> (196 €)	59° <b>1578 €</b> (282 €)	46° <b>5 177 €</b> (546 €)	22° <b>984 €</b> (124 €)
Banque pop. Bourgogne Franche-Comté	100° <b>-86 €</b> (138 €)	89° <b>-87 €</b> (162 €)	78° <b>870 €</b> (185 €)	86° <b>987 €</b> (248 €)	100° <b>1442 €</b> (373 €)	72° <b>4 701 €</b> (627 €)	90° <b>889 €</b> (208 €)
Banque populaire Côte d'Azur	95° <b>-72 €</b> (124 €)	76° <b>-68 €</b> (143 €)	80° <b>866 €</b> (189 €)	79° <b>1014 €</b> (234 €)	103° <b>1427 €</b> (410 €)	76° <b>4 685 €</b> (651 €)	84° <b>913 €</b> (189 €)
Banque populaire d'Alsace	68° <b>-39 €</b> (91€)	51° <b>-58 €</b> (133 €)	90° <b>821€</b> (149 €)	98° <b>932 €</b> (218 €)	109° <b>1353 €</b> (327 €)	81° <b>4 421 €</b> (590 €)	97° <b>823 €</b> (199 €)
Banque populaire de l'Ouest	65° <b>-35 €</b> (84 €)	46° <b>-56 €</b> (131€)	40° <b>911€</b> (144 €)	39° <b>1061€</b> (201€)	73° <b>1541€</b> (319 €)	61° <b>4 765 €</b> (578 €)	35° <b>950 €</b> (158 €)
Banque populaire des Alpes	96° <b>-73 €</b> (121€)	65° <b>-61€</b> (136 €)	97° <b>812 €</b> (158 €)	83° <b>997 €</b> (207 €)	102° <b>1431€</b> (340 €)	80° <b>4 431 €</b> (610 €)	95° <b>860 €</b> (185 €)
Banque populaire du Nord	51° <b>-25 €</b> (73 €)	20° <b>-36 €</b> (111€)	92° <b>820 €</b> (150 €)	89° <b>973 €</b> (191€)	107° <b>1372 €</b> (330 €)	79° <b>4 450 €</b> (568 €)	94° <b>869 €</b> (159 €)



# banques passées au crible

## CE QUE RAPPORTE OU COÛTE UN COMPTE POUR SEPT CLIENTS TYPES

Banque	Etudiant	Employé	Cadre	Commerçant	Cadre supérieur	Chef d'entreprise	Retraité
Banque populaire Loire et Lyonnais	44° -21€ (69€)	38° -51€ (126€)	86° 831€ (139€)	93° 954€ (197€)	108° 1371€ (309€)	78° 4 455€ (556€)	92° 875€ (147€)
Banque pop. Lorraine Champagne	103° -95€ (143€)	94° -94€ (169€)	110° 756€ (214€)	106° 884€ (269€)	110° 1258€ (427€)	83° 4 320€ (692€)	98° 812€ (212€)
Banque populaire Massif central	106° -111€ (159€)	110° -126€ (201€)	87° 828€ (226€)	88° 982€ (254€)	98° 1443€ (372€)	71° 4 707€ (620€)	39° 947€ (150€)
Banque populaire occitane	75° -48€ (92€)	100° -99€ (174€)	77° 877€ (178€)	44° 1055€ (188€)	81° 1508€ (320€)	63° 4 742€ (590€)	76° 926€ (173€)
Banque populaire provençale et corse	73° -43€ (95€)	77° -68€ (143€)	48° 901€ (154€)	58 1032€ (217€)	79° 1508€ (329€)	57° 4 802€ (534€)	50° 939€ (163€)
Banque populaire Rives de Paris	81° -59€ (107€)	26° -43€ (118€)	88° 826€ (144€)	87° 986€ (162€)	106° 1380€ (296€)	82° 4 416€ (593€)	91° 881€ (140€)
Banque populaire du Sud	99° -76€ (124€)	109° -114€ (189€)	85° 836€ (219€)	85° 991€ (260€)	99° 1443€ (399€)	77° 4 680€ (657€)	89° 900€ (203€)
Banque populaire Val de France	74° -44€ (92€)	28° -43€ (118€)	29° 923€ (132€)	31° 1067€ (168€)	83° 1503€ (312€)	62° 4 749€ (578€)	61° 933€ (164€)
Banque privée européenne	60° -33€ (77€)	40° -52€ (127€)	35° 916€ (223€)	9° 1185€ (161€)	9° 1815€ (180€)	6° 6 578€ (366€)	17° 999€ (182€)
Barclays	21° -8€ (52€)	23° -39€ (114€)	99° 807€ (163€)	91° 961€ (211€)	6° 1874€ (386€)	- NP (4)	96° 844€ (187€)
BNP Paribas	41° -19€ (63€)	18° -36€ (111€)	13° 961€ (148€)	21° 1089€ (209€)	13° 1742€ (366€)	4° 6 855€ (570€)	2° 1086€ (167€)
Boursorama Banque	- Refus	1° 43€ (32€)	2° 1241€ (40€)	2° 1467€ (32€)	2° 2 129€ (109€)	- NP (2)	- NP (3)
Bred	105° -105€ (149€)	82° -73€ (148€)	52° 897€ (174€)	67° 1024€ (228€)	75° 1528€ (368€)	53° 4 965€ (553€)	25° 970€ (171€)
Caisse d'épargne Alsace	72° -43€ (87€)	80° -70€ (145€)	105° 780€ (190€)	109° 859€ (299€)	94° 1462€ (393€)	100° 4 186€ (699€)	85° 910€ (204€)
Caisse d'ép. Aquitaine Poitou-Char.	5° 8€ (36€)	29° -46€ (121€)	96° 814€ (156€)	92° 958€ (193€)	84° 1503€ (339€)	87° 4 286€ (595€)	54° 937€ (175€)
Caisse d'épargne Auvergne Limousin	13° -3€ (47€)	34° -48€ (123€)	89° 825€ (145€)	95° 939€ (224€)	80° 1508€ (356€)	88° 4 270€ (618€)	44° 942€ (174€)
Caisse d'ép. Bourgogne Franche-Comté	78° -49€ (93€)	105° -102€ (177€)	108° 775€ (195€)	107° 872€ (287€)	101° 1438€ (417€)	96° 4 214€ (671€)	88° 901€ (214€)
Caisse d'ép. Bretagne Pays de Loire	2° 10€ (34€)	33° -48€ (123€)	91° 820€ (150€)	97° 934€ (230€)	87° 1489€ (375€)	86° 4 296€ (592€)	46° 941€ (176€)
Caisse d'épargne Côte d'Azur	76° -48€ (92€)	87° -76€ (151€)	106° 780€ (190€)	104° 902€ (275€)	95° 1462€ (425€)	94° 4 225€ (670€)	87° 909€ (214€)
Caisse d'épargne Ile-de-France	12° -2€ (46€)	25° -41€ (116€)	94° 818€ (152€)	90° 962€ (192€)	82 1507€ (339€)	85° 4 297€ (585€)	34° 952€ (161€)
Caisse d'ép. Languedoc-Roussillon	50° -25€ (69€)	85° -75€ (150€)	107° 775€ (195€)	108° 859€ (299€)	10° 1398€ (457€)	98° 4 205€ (680€)	86° 909€ (205€)
Caisse d'épargne Loire Centre	47° -23€ (67€)	78° -69€ (144€)	104° 782€ (188€)	105° 901€ (263€)	97° 1446€ (418€)	95° 4 219€ (669€)	83° 916€ (201€)
Caisse d'ép. Loire Drôme Ardèche	15° -4€ (48€)	47° -56€ (131€)	100° 805€ (165€)	96° 935€ (229€)	86° 1490€ (374€)	90° 4 259€ (629€)	47° 941€ (176€)
Caisse d'ép. Lorraine Champ.-Ardenne	69° -39€ (83€)	101° -99€ (174€)	109° 757€ (213€)	110° 856€ (295€)	104° 1398€ (444€)	99° 4 188€ (693€)	93° 870€ (241€)

(1) Non pertinent, l'établissement ne proposant pas de Livret jeune. (2) Non pertinent, la banque ne délivrant pas de carte de prestige (Visa Infinite ou Platinum MasterCard). (3) Non pertinent, notre retraité ne gérant pas son compte sur Internet. (4) Non pertinent, la banque n'ayant pas de fonds actions France.



CE QUE RAPPORTE OU COÛTE UN COMPTE POUR SEPT CLIENTS TYPES

Banque	Etudiant	Employé	Cadre	Commerçant	Cadre supérieur	Chef d'entreprise	Retraité
Caisse d'épargne Midi-Pyrénées	4 <sup>e</sup> <b>9 €</b> (35 €)	27 <sup>e</sup> <b>-43 €</b> (118 €)	93 <sup>e</sup> <b>819 €</b> (151 €)	101 <sup>e</sup> <b>923 €</b> (228 €)	91 <sup>e</sup> <b>1472 €</b> (370 €)	91 <sup>e</sup> <b>4 256 €</b> (625 €)	53 <sup>e</sup> <b>937 €</b> (174 €)
Caisse d'épargne Nord France Europe	52 <sup>e</sup> <b>-25 €</b> (69 €)	72 <sup>e</sup> <b>-66 €</b> (141 €)	101 <sup>e</sup> <b>802 €</b> (168 €)	102 <sup>e</sup> <b>915 €</b> (244 €)	93 <sup>e</sup> <b>1465 €</b> (390 €)	93 <sup>e</sup> <b>4 232 €</b> (653 €)	42 <sup>e</sup> <b>944 €</b> (170 €)
Caisse d'épargne Normandie	3 <sup>e</sup> <b>9 €</b> (35 €)	32 <sup>e</sup> <b>-47 €</b> (122 €)	95 <sup>e</sup> <b>814 €</b> (156 €)	94 <sup>e</sup> <b>953 €</b> (224 €)	77 <sup>e</sup> <b>1514 €</b> (373 €)	89 <sup>e</sup> <b>4 267 €</b> (628 €)	40 <sup>e</sup> <b>947 €</b> (176 €)
Caisse d'épargne Picardie	18 <sup>e</sup> <b>-4 €</b> (48 €)	50 <sup>e</sup> <b>-58 €</b> (133 €)	102 <sup>e</sup> <b>802 €</b> (168 €)	99 <sup>e</sup> <b>932 €</b> (232 €)	89 <sup>e</sup> <b>1482 €</b> (382 €)	84 <sup>e</sup> <b>4 299 €</b> (589 €)	62 <sup>e</sup> <b>933 €</b> (184 €)
Caisse d'ép. Prov. Alpes Corse Réunion	40 <sup>e</sup> <b>-19 €</b> (63 €)	48 <sup>e</sup> <b>-58 €</b> (133 €)	98 <sup>e</sup> <b>809 €</b> (161 €)	100 <sup>e</sup> <b>923 €</b> (241 €)	90 <sup>e</sup> <b>1475 €</b> (389 €)	92 <sup>e</sup> <b>4 244 €</b> (645 €)	66 <sup>e</sup> <b>930 €</b> (187 €)
Caisse d'épargne Rhône-Alpes	36 <sup>e</sup> <b>-15 €</b> (59 €)	63 <sup>e</sup> <b>-60 €</b> (135 €)	103 <sup>e</sup> <b>788 €</b> (182 €)	103 <sup>e</sup> <b>912 €</b> (252 €)	96 <sup>e</sup> <b>1455 €</b> (409 €)	97 <sup>e</sup> <b>4 208 €</b> (680 €)	57 <sup>e</sup> <b>935 €</b> (182 €)
CIC	80 <sup>e</sup> <b>-54 €</b> (98 €)	10 <sup>e</sup> <b>-100 €</b> (175 €)	51 <sup>e</sup> <b>898 €</b> (207 €)	55 <sup>e</sup> <b>1038 €</b> (274 €)	54 <sup>e</sup> <b>1607 €</b> (388 €)	54 <sup>e</sup> <b>4 913 €</b> (650 €)	16 <sup>e</sup> <b>1003 €</b> (179 €)
Crédit agricole Alpes Provence	77 <sup>e</sup> <b>-49 €</b> (93 €)	86 <sup>e</sup> <b>-75 €</b> (150 €)	57 <sup>e</sup> <b>895 €</b> (177 €)	54 <sup>e</sup> <b>1039 €</b> (227 €)	49 <sup>e</sup> <b>1623 €</b> (349 €)	40 <sup>e</sup> <b>5 234 €</b> (536 €)	81 <sup>e</sup> <b>918 €</b> (198 €)
Crédit agricole Alsace Vosges	46 <sup>e</sup> <b>-21 €</b> (65 €)	81 <sup>e</sup> <b>-71 €</b> (146 €)	72 <sup>e</sup> <b>888 €</b> (184 €)	64 <sup>e</sup> <b>1029 €</b> (236 €)	43 <sup>e</sup> <b>1650 €</b> (376 €)	37 <sup>e</sup> <b>5 255 €</b> (642 €)	41 <sup>e</sup> <b>945 €</b> (172 €)
Crédit agricole Anjou Maine	49 <sup>e</sup> <b>-25 €</b> (69 €)	49 <sup>e</sup> <b>-58 €</b> (133 €)	43 <sup>e</sup> <b>908 €</b> (163 €)	48 <sup>e</sup> <b>1044 €</b> (221 €)	25 <sup>e</sup> <b>1682 €</b> (343 €)	20 <sup>e</sup> <b>5 329 €</b> (568 €)	58 <sup>e</sup> <b>934 €</b> (183 €)
Crédit agricole Aquitaine	35 <sup>e</sup> <b>-15 €</b> (59 €)	13 <sup>e</sup> <b>-31 €</b> (106 €)	19 <sup>e</sup> <b>943 €</b> (128 €)	15 <sup>e</sup> <b>1123 €</b> (143 €)	58 <sup>e</sup> <b>1579 €</b> (285 €)	52 <sup>e</sup> <b>4 978 €</b> (538 €)	23 <sup>e</sup> <b>983 €</b> (134 €)
Crédit agricole Atlantique Vendée	56 <sup>e</sup> <b>-29 €</b> (73 €)	44 <sup>e</sup> <b>-55 €</b> (130 €)	38 <sup>e</sup> <b>912 €</b> (159 €)	27 <sup>e</sup> <b>1074 €</b> (192 €)	21 <sup>e</sup> <b>1684 €</b> (342 €)	19 <sup>e</sup> <b>5 331 €</b> (565 €)	59 <sup>e</sup> <b>933 €</b> (184 €)
Crédit agricole Brie Picardie	10 <sup>e</sup> <b>1 €</b> (43 €)	12 <sup>e</sup> <b>-31 €</b> (106 €)	17 <sup>e</sup> <b>953 €</b> (118 €)	14 <sup>e</sup> <b>1129 €</b> (136 €)	11 <sup>e</sup> <b>1758 €</b> (268 €)	12 <sup>e</sup> <b>5 398 €</b> (498 €)	28 <sup>e</sup> <b>967 €</b> (150 €)
Crédit agricole Centre Est	7 <sup>e</sup> <b>6 €</b> (38 €)	36 <sup>e</sup> <b>-49 €</b> (124 €)	37 <sup>e</sup> <b>914 €</b> (157 €)	53 <sup>e</sup> <b>1039 €</b> (227 €)	27 <sup>e</sup> <b>1680 €</b> (346 €)	25 <sup>e</sup> <b>5 315 €</b> (582 €)	52 <sup>e</sup> <b>937 €</b> (179 €)
Crédit agricole Centre France	61 <sup>e</sup> <b>-33 €</b> (77 €)	53 <sup>e</sup> <b>-59 €</b> (134 €)	45 <sup>e</sup> <b>907 €</b> (164 €)	34 <sup>e</sup> <b>1065 €</b> (201 €)	17 <sup>e</sup> <b>1697 €</b> (328 €)	14 <sup>e</sup> <b>5 370 €</b> (527 €)	29 <sup>e</sup> <b>964 €</b> (153 €)
Crédit agricole Centre Loire	88 <sup>e</sup> <b>-63 €</b> (107 €)	70 <sup>e</sup> <b>-62 €</b> (137 €)	69 <sup>e</sup> <b>890 €</b> (181 €)	62 <sup>e</sup> <b>1031 €</b> (240 €)	37 <sup>e</sup> <b>1660 €</b> (374 €)	22 <sup>e</sup> <b>5 324 €</b> (576 €)	73 <sup>e</sup> <b>928 €</b> (191 €)
Crédit agricole Centre Ouest	67 <sup>e</sup> <b>-37 €</b> (81 €)	84 <sup>e</sup> <b>-74 €</b> (149 €)	75 <sup>e</sup> <b>880 €</b> (192 €)	68 <sup>e</sup> <b>1023 €</b> (242 €)	47 <sup>e</sup> <b>1631 €</b> (395 €)	34 <sup>e</sup> <b>5 265 €</b> (632 €)	80 <sup>e</sup> <b>921 €</b> (196 €)
Crédit agr. Champagne-Bourgogne	57 <sup>e</sup> <b>-31 €</b> (75 €)	37 <sup>e</sup> <b>-51 €</b> (126 €)	36 <sup>e</sup> <b>916 €</b> (156 €)	52 <sup>e</sup> <b>1039 €</b> (226 €)	53 <sup>e</sup> <b>1613 €</b> (359 €)	45 <sup>e</sup> <b>5 180 €</b> (590 €)	32 <sup>e</sup> <b>958 €</b> (159 €)
Crédit agr. Charente-Marit. Deux-Sèvres	37 <sup>e</sup> <b>-17 €</b> (61 €)	66 <sup>e</sup> <b>-61 €</b> (136 €)	44 <sup>e</sup> <b>908 €</b> (164 €)	36 <sup>e</sup> <b>1062 €</b> (203 €)	26 <sup>e</sup> <b>1681 €</b> (345 €)	26 <sup>e</sup> <b>5 303 €</b> (594 €)	49 <sup>e</sup> <b>939 €</b> (178 €)
Crédit agricole Charente Périgord	24 <sup>e</sup> <b>-10 €</b> (54 €)	45 <sup>e</sup> <b>-55 €</b> (130 €)	47 <sup>e</sup> <b>905 €</b> (166 €)	30 <sup>e</sup> <b>1067 €</b> (198 €)	33 <sup>e</sup> <b>1667 €</b> (359 €)	23 <sup>e</sup> <b>5 320 €</b> (577 €)	68 <sup>e</sup> <b>929 €</b> (188 €)
Crédit agricole Corse	23 <sup>e</sup> <b>-9 €</b> (53 €)	21 <sup>e</sup> <b>-37 €</b> (112 €)	30 <sup>e</sup> <b>921 €</b> (150 €)	32 <sup>e</sup> <b>1067 €</b> (199 €)	39 <sup>e</sup> <b>1657 €</b> (369 €)	30 <sup>e</sup> <b>5 287 €</b> (610 €)	36 <sup>e</sup> <b>950 €</b> (167 €)
Crédit agricole Côtes-d'Armor	38 <sup>e</sup> <b>-18 €</b> (62 €)	56 <sup>e</sup> <b>-59 €</b> (134 €)	42 <sup>e</sup> <b>910 €</b> (162 €)	60 <sup>e</sup> <b>1031 €</b> (234 €)	52 <sup>e</sup> <b>1615 €</b> (357 €)	7 <sup>e</sup> <b>5 435 €</b> (335 €)	69 <sup>e</sup> <b>928 €</b> (188 €)
Crédit agricole des Savoie	26 <sup>e</sup> <b>-12 €</b> (56 €)	69 <sup>e</sup> <b>-62 €</b> (137 €)	71 <sup>e</sup> <b>888 €</b> (184 €)	47 <sup>e</sup> <b>1047 €</b> (218 €)	48 <sup>e</sup> <b>1628 €</b> (397 €)	39 <sup>e</sup> <b>5 243 €</b> (653 €)	79 <sup>e</sup> <b>923 €</b> (194 €)
Crédit agricole Finistère	28 <sup>e</sup> <b>-12 €</b> (56 €)	57 <sup>e</sup> <b>-59 €</b> (134 €)	54 <sup>e</sup> <b>895 €</b> (176 €)	61 <sup>e</sup> <b>1031 €</b> (234 €)	55 <sup>e</sup> <b>1593 €</b> (378 €)	9 <sup>e</sup> <b>5 413 €</b> (356 €)	70 <sup>e</sup> <b>928 €</b> (188 €)
Crédit agricole Franche-Comté	1 <sup>er</sup> <b>12 €</b> (32 €)	83 <sup>e</sup> <b>-73 €</b> (148 €)	79 <sup>e</sup> <b>869 €</b> (203 €)	78 <sup>e</sup> <b>1016 €</b> (250 €)	72 <sup>e</sup> <b>1546 €</b> (426 €)	49 <sup>e</sup> <b>5 136 €</b> (634 €)	64 <sup>e</sup> <b>931 €</b> (186 €)

Gain ou perte annuels, une fois le coût du compte courant déduit des profits réalisés sur l'épargne.

22<sup>e</sup> **1683 €**  
(359 €)

Coût annuel d'utilisation des services liés au compte courant de la banque.



CE QUE RAPPORTE OU COÛTE UN COMPTE POUR SEPT CLIENTS TYPES

Banque	Etudiant	Employé	Cadre	Commerçant	Cadre supérieur	Chef d'entreprise	Retraité
Crédit agricole Ile-de-France	19° -6 € (50 €)	14° -31€ (106 €)	15° 955 € (117 €)	19° 1090 € (175 €)	19° 1694 € (277 €)	38° 5 252 € (518 €)	31° 960 € (157 €)
Crédit agricole Ile-et-Vilaine	30° -12 € (56 €)	59° -59 € (134 €)	56° 895 € (176 €)	63° 1031€ (235 €)	57° 1593€ (379 €)	11° 5 413 € (357 €)	72° 928 € (188 €)
Crédit agricole Languedoc	62° -35 € (79 €)	54° -59 € (134 €)	53° 896 € (176 €)	40° 1060 € (205 €)	35° 1664 € (362 €)	28° 5 297 € (600 €)	74° 927 € (190 €)
Crédit agricole Loire Haute-Loire	71° -41€ (85 €)	104° -101€ (176 €)	82° 864 € (208 €)	84° 992 € (273 €)	51° 1618 € (408 €)	31° 5 280 € (617 €)	63° 931€ (185 €)
Crédit agricole Lorraine	42° -19 € (63 €)	71° -63 € (138 €)	61° 892 € (179 €)	43° 1057 € (209 €)	30° 1673 € (352 €)	29° 5 297 € (600 €)	30° 963 € (153 €)
Crédit agricole Morbihan	29° -12 € (56 €)	58° -59 € (134 €)	55° 895 € (176 €)	57° 1037 € (228 €)	56° 1593 € (378 €)	10° 5 413 € (356 €)	71° 928 € (188 €)
Crédit agricole Nord de France	17° -4 € (48 €)	60° -60 € (135 €)	41° 910 € (161€)	59° 1031€ (234 €)	32° 1668 € (358 €)	24° 5 319 € (577 €)	75° 927 € (190 €)
Crédit agricole Nord-Est	14° -3 € (47 €)	42° -55 € (130 €)	23° 939 € (132 €)	26° 1076 € (189 €)	20° 1684 € (288 €)	33° 5 267 € (503 €)	45° 942 € (175 €)
Crédit agricole Nord Midi-Pyrénées	55° -28 € (72 €)	73° -66 € (141€)	50° 900 € (171€)	37° 1062 € (204 €)	50° 1618 € (354 €)	43° 5 203 € (567 €)	77° 926 € (191€)
Crédit agricole Normandie	33° -14 € (58 €)	79° -70 € (145 €)	76° 880 € (192 €)	69° 1023 € (242 €)	92° 1466 € (398 €)	55° 4 892 € (624 €)	56° 935 € (181€)
Crédit agricole Normandie Seine	8° 2 € (42 €)	22° -37 € (112 €)	21° 940 € (131€)	25° 1076 € (189 €)	16° 1717 € (308 €)	15° 5 368 € (528 €)	38° 947 € (170 €)
Crédit agricole Provence Côte d'Azur	22° -8 € (52 €)	35° -49 € (124 €)	32° 920 € (151€)	42° 1057 € (208 €)	18° 1696 € (330 €)	17° 5 345 € (551 €)	33° 956 € (161€)
Crédit agricole Pyrénées Gascogne	31° -13 € (57 €)	64° -60 € (135 €)	58° 894 € (177 €)	35° 1065 € (201€)	28° 1679 € (347 €)	21° 5 329 € (568 €)	60° 933 € (184 €)
Crédit agricole Sud Méditerranée	58° -32 € (72 €)	74° -68 € (143 €)	59° 894 € (177 €)	49° 1044 € (221€)	38° 1660 € (366 €)	32° 5 280 € (617 €)	55° 936 € (181€)
Crédit agricole Sud Rhône-Alpes	87° -62 € (102 €)	108° -110 € (185 €)	84° 843 € (228 €)	82° 998 € (267 €)	69° 1555 € (417 €)	51° 5 102 € (668 €)	82° 918 € (198 €)
Crédit agr. Toulouse et Midi toulousain	6° 8 € (32 €)	17° -34 € (109 €)	25° 929 € (143 €)	18° 1091€ (175 €)	34° 1665 € (307 €)	42° 5 209 € (561 €)	26° 970 € (147 €)
Crédit agricole Touraine et Poitou	83° -61€ (101€)	52° -58 € (133 €)	46° 906 € (166 €)	46° 1053 € (213 €)	24° 1683 € (343 €)	18° 5 334 € (562 €)	51° 938 € (179 €)
Crédit agricole Val de France	82° -60 € (100 €)	68° -62 € (137 €)	70° 889 € (182 €)	50° 1043 € (222 €)	42° 1650 € (376 €)	27° 5 302 € (595 €)	67° 929 € (187 €)
Crédit coopératif	63° -35 € (75 €)	61° -60 € (135 €)	6° 1054 € (136 €)	8° 1196 € (195 €)	10° 1770 € (296 €)	- NP (1)	3° 1070 € (154 €)
Crédit du Nord	101° -88 € (128 €)	67° -62 € (137 €)	12° 992 € (188 €)	13° 1136 € (242 €)	44° 1649 € (418 €)	48° 5 150 € (763 €)	5° 1050 € (176 €)
Crédit mutuel Anjou	34° -14 € (54 €)	43° -55 € (130 €)	22° 940 € (166 €)	24° 1077 € (235 €)	46° 1635 € (359 €)	60° 4 773 € (614 €)	8° 1026 € (155 €)
Crédit mutuel Bretagne	97° -75 € (115 €)	75° -68 € (143 €)	34° 918 € (187 €)	45° 1053 € (240 €)	78° 1509 € (399 €)	50° 5 133 € (381 €)	43° 944 € (201€)
Crédit mutuel Centre	91° -64 € (104 €)	98° -96 € (171€)	63° 892 € (213 €)	72° 1020 € (293 €)	64° 1571€ (424 €)	66° 4 716 € (671 €)	19° 990 € (192 €)
Crédit mutuel Centre Est Europe	84° -61€ (101€)	92° -94 € (169 €)	64° 892 € (213 €)	73° 1020 € (293 €)	65° 1571€ (424 €)	67° 4 716 € (671 €)	15° 1004 € (178 €)
Crédit mutuel Dauphiné Vivarais	53° -26 € (66 €)	95° -94 € (169 €)	60° 893 € (212 €)	70° 1022 € (290 €)	61° 1574 € (421€)	64° 4 722 € (665 €)	10° 1006 € (175 €)

(1) Non pertinent, la banque ne délivrant pas de carte de prestige (Visa Infinite ou Platinum MasterCard).



CE QUE RAPPORTE OU COÛTE UN COMPTE POUR SEPT CLIENTS TYPES

Banque	Etudiant	Employé	Cadre	Commerçant	Cadre supérieur	Chef d'entreprise	Retraité
Crédit mutuel Ile-de-France	90° -64 € (104 €)	97° -96 € (171 €)	67° 891€ (215 €)	76° 1019 € (294 €)	66° 1571€ (424 €)	68° 4 716 € (671 €)	12° 1004 € (178 €)
Cr. mut. Loire-Atlantique Centre Ouest	32° -13 € (53 €)	24° -40 € (115 €)	16° 954 € (152 €)	17° 1091€ (221€)	40° 1653 € (341€)	58° 4 789 € (599 €)	6° 1033 € (149 €)
Cr. mut. Maine Anjou Basse-Normandie	94° -68 € (108 €)	91° -88 € (163 €)	31° 921€ (184 €)	38° 1061€ (251€)	45° 1648 € (346 €)	56° 4 857 € (530 €)	9° 1015 € (166 €)
Crédit mutuel Massif central	104° -104 € (144 €)	90° -88 € (163 €)	39° 912 € (193 €)	23° 1087 € (207 €)	29° 1677 € (232 €)	47° 5 154 € (360 €)	37° 948 € (196 €)
Crédit mutuel Méditerranée	89° -63 € (103 €)	96° -96 € (171€)	68° 891€ (215 €)	77° 1019 € (294 €)	70° 1554 € (441€)	75° 4 686 € (701 €)	13° 1004 € (178 €)
Crédit mutuel Midi Atlantique	92° -65 € (105 €)	99° -97 € (172 €)	65° 892 € (213 €)	74° 1020 € (293 €)	67° 1571€ (424 €)	69° 4 716 € (671 €)	18° 996 € (185 €)
Crédit mutuel Nord Europe	102° -91€ (131€)	88° -85 € (160 €)	81° 865 € (206 €)	81° 1004 € (256 €)	60° 1574 € (389 €)	8° 5 431 € (627 €)	78° 925 € (189 €)
Crédit mutuel Normandie	98° -76 € (116 €)	106° -108 € (183 €)	74° 880 € (225 €)	80° 1008 € (305 €)	71° 1547 € (448 €)	74° 4 692 € (695 €)	21° 988 € (194 €)
Crédit mutuel Océan	48° -23 € (63 €)	107° -110 € (185 €)	73° 887 € (219 €)	65° 1029 € (283 €)	62° 1572 € (422 €)	73° 4 698 € (690 €)	20° 988 € (193 €)
Crédit mutuel Savoie Mont-Blanc	93° -67 € (107 €)	102° -100 € (175 €)	62° 892 € (213 €)	71° 1020 € (293 €)	63° 1571€ (424 €)	65° 4 716 € (671 €)	11° 1004 € (178 €)
Crédit mutuel Sud-Est	85° -61€ (101€)	93° -94 € (169 €)	66° 892 € (213 €)	75° 1020 € (293 €)	68° 1571€ (424 €)	70° 4 716 € (671 €)	14° 1004 € (178 €)
Crédit mutuel Sud-Ouest	70° -40 € (80 €)	39° -52 € (127 €)	18° 953 € (152 €)	12° 1155 € (136 €)	14° 1737 € (167 €)	44° 5 203 € (310 €)	24° 980 € (163 €)
e.LCL	27° -12 € (53 €)	16° -34 € (109 €)	20° 942 € (129 €)	20° 1089 € (176 €)	31° 1671€ (301€)	13° 5 386 € (463 €)	- NP (2)
Fortuneo	- Refus	3° 23 € (52 €)	1er 1302 € (40 €)	1er 1535 € (32 €)	1er 2 239 € (110 €)	1er 8 388 € (170 €)	- NP (2)
Groupama Banque	43° -21€ (61€)	15° -32 € (107 €)	83° 845 € (125 €)	51° 1042 € (175 €)	88° 1485 € (308 €)	- NP (1)	- NP (2)
Hello bank!	9° 1€ (39 €)	5° -8 € (83 €)	8° 1003 € (106 €)	5° 1277 € (78 €)	5° 1979 € (229 €)	3° 6 994 € (464 €)	- NP (2)
HSBC	45° -21 € (61 €)	11° -30 € (105 €)	27° 924 € (130 €)	41° 1060 € (194 €)	76° 1525 € (322 €)	2° 7 320 € (588 €)	48° 939 € (165 €)
ING Direct	- Refus	2° 23 € (52 €)	3° 1231€ (50 €)	3° 1448 € (32 €)	3° 2 082 € (125 €)	- NP (1)	- NP (2)
La Banque postale	39° -18 € (54 €)	8° -27 € (102 €)	49° 901€ (120 €)	66° 1025 € (185 €)	15° 1720 € (297 €)	- NP (1)	4° 1055 € (148 €)
La Net Agence	54° -27 € (63 €)	19° -36 € (111€)	14° 961€ (148 €)	22° 1089 € (209 €)	12° 1742 € (366 €)	5° 6 855 € (570 €)	- NP (2)
LCL	66° -36 € (72 €)	41° -53 € (128 €)	28° 923 € (148 €)	29° 1070 € (195 €)	41° 1653 € (319 €)	16° 5 367 € (482 €)	27° 968 € (149 €)
Macif	25° -11 € (47 €)	4° 7 € (68 €)	5° 1082 € (108 €)	6° 1274 € (136 €)	7° 1854 € (244 €)	- NP (1)	1er 1087 € (144 €)
Monabanq	11° -1 € (53 €)	7° -18 € (93 €)	4° 1192 € (89 €)	4° 1363 € (139 €)	4° 2 040 € (203 €)	- NP (1)	- NP (2)
MonCrédit Coopératif.coop	64° -35 € (75 €)	62° -60 € (135 €)	7° 1054 € (136 €)	7° 1233 € (195 €)	8° 1834 € (296 €)	- NP (1)	- NP (2)
Société générale	79° -52 € (84 €)	31° -46 € (121€)	10° 996 € (153 €)	11° 1168 € (207 €)	23° 1683 € (359 €)	36° 5 263 € (608 €)	7° 1029 € (169 €)

Gain ou perte annuels, une fois le coût du compte courant déduit des profits réalisés sur l'épargne.

22° 1683 € (359 €)

Coût annuel d'utilisation des services liés au compte courant de la banque.

